



Altraplan Cup 2010 For Sølvfelt og C-optimister

**Kongelig Dansk Yachtklub
Rungsted Havn
5. og 6. juni**

SEJLADSBESTEMMELSER

1 Regler

- 1.1 Der sejles efter de i kapsejlsreglerne definerede regler inkl. Skandinavisk Sejlerforbunds og Dansk Sejlunions forskrifter.
- 1.2 Reglerne er ændret således:
- Regel 33 (a) er ændret. Se punkt 11
 - Regel 35, A4 og A5 er ændret. Se punkt 14
 - Regel 60.1(a) er ændret. Se punkt 15.6
 - Regel 61.1 (b) er ændret. Se punkt 13 og 15.5
 - Regel 62.1 (a) er ændret. Se punkt 8.2
 - Regel 62.2 er ændret. Se punkt 15.8
 - Regel 66 er ændret. Se punkt 15.7
 - Regel 78 er ændret. Se punkt 6.
 - Regel A4 og A5 er ændret. Se punkt 10.5.

2 Meddelelser til deltagerne

Meddelelser til deltagerne vil blive slået op på den officielle opslagstavle, som er placeret i teltet ved jollepladsen.

3 Ændring i sejladsbestemmelserne

Enhver ændring i sejladsbestemmelserne vil blive slået op på den officielle opslagstavle før kl. 08.30 på den dag, hvor den vil træde i kraft, bortset fra at enhver ændring i tidsskemaet vil blive slået op senest kl. 20.00 dagen før, den vil træde i kraft.

4 Signaler, der gives på land

- 4.1 Signaler, der gives på land, vil blive hejst på signalmasten, der står yderst på midtermolen.
- 4.2 Når Svarstanderen vises på land, erstattes "1 minut" med "ikke mindre end 60 minutter" i kapsejlads-signalet Svarstander.
- 4.3 Når rødt flag vises på land, må ingen både gå på vandet før det røde flag er halet ned. Viser det røde flag med et eller flere klasseflag under, må både identificeret ved klasseflaget/-ene ikke gå på vandet, før flagene er halet ned. Rødt flag sættes og nedhales ledsaget af et lydsignal. Overtrædelse af denne bestemmelse kan medføre diskvalifikation fra hele stævnet.

5 Sejladsplan

- 5.1 Der er intet maksimalt antal sejlads.
- 5.2 Varselssignal for første sejlads lørdag: Kl. 11.00.
Varselssignal for første sejlads søndag: Kl. 10.00.
- 5.3 Varselssignalet for efterfølgende sejlads samme dag vil blive afgivet så hurtigt som muligt. Dog holdes eventuelt frokostpause. Frokostpause markeres ved måltagning med signalfag H og klasseflag, samt skilt med omtrentligt tidspunkt for næste varselssignal.
- 5.4 Der vil ikke blive påbegyndt en ny startprocedure senere end 5 timer efter det planlagte starttidspunkt for dagens første sejlads. Hvis første sejlads udsættes fra land kan fristen dog udskydes tilsvarende. På stævnets sidste sejladsdag vil der ikke blive afgivet varselssignal senere end kl. 15.00.

Tracking Partner:



Tøj Partner:



Web Partner:



Beverage Partner:





6 Klassebevis

Regel 78 er ændret således, at optimistjoller eller optimistlignende joller kan deltage uden gyldigt klassebevis i henhold til den vedhæftede tilladelse "Tilladelse til kapsejladss uden krav om gyldigt klassebevis for Optimist joller".

7 Kapsejladssområder

Kapsejladssområderne fremgår af bilag I til disse sejladssbestemmelser.

8 Banerne

- 8.1 I bilag II til disse sejladssbestemmelser vises skitser over banen inkl. rækkefølgen, i hvilken mærkerne skal passeres. Rundingsmærker skal holdes til bagbord.
- 8.2 Banen udlægges, så den omtrentlige sejladstid for første båd i mål for hver klasse bliver det antal minutter, som fremgår af nedenstående tabel. En eventuel afvigelse kan ikke danne grundlag for anmodning om godtgørelse. Dette ændrer regel 62.1 (a).

Klasse	Sejltid første båd i mål (i minutter)
B-optimist	40
C-optimist	40

9 Mærker

Mærker, start- og målliniemærker vil være beskrevet i bilag II

10 Starten

- 10.1 Klasseflag vil for Sølvfelt-optimist være signalflag D og for C-optimist signalflag E.
- 10.2 Sejladser vil blive startet som beskrevet i regel 26.
For at varsko både om, at en sejladss eller serie af sejladser snart vil blive startet, hejses et orange flag (sammen med afgivelse af et lydssignal) mindst fire minutter før et varselsignal afgives.
- 10.3 Startlinien vil være mellem orange flag på startliniemærkerne, se bilag II. Såfremt der er udlagt et begrænsningsmærke ved dommerskibet, må der ikke sejles i trekanten mellem dommerskibet og mærket efter klarsignalet er givet.
- 10.4 Både, hvis varselsignal ikke er givet, må ikke sejle i startområdet under startproceduren for andre starter.
- 10.5 En båd, som ikke er startet senest 4 min. efter sit startssignal, vil blive noteret "ikke startet" uden høring. Dette ændrer regel A4 og A5.
- 10.6 For Sølvfeltet gælder: Hvis nogen del af en båds skrog, besætning eller udstyr er på banesiden af startlinien i de sidste 2 minutter inden dens startssignal, vil kapsejladsskomiteen vise signalflag V. Dette vil være vist indtil alle både er på startssiden af startlinien.
Fejl i signaleringen med signalflag V kan ikke danne grundlag for anmodning om godtgørelse.

11 Mærkeflytning

For at ændre næste mærkes position, vil kapsejladsskomiteen enten flytte det oprindelige mærke (eller mållinien) til en ny position eller udlægge et nyt mærke og fjerne det oprindelige mærke, så hurtigt som det er praktisk muligt.
Regel 33 (a) ændres, så det ved mærkeflytning er tilstrækkelig signalering at vise signalflag C og afgive gentagne lydssignaler.

12 Mål

Mållinien vil være mellem blå flag på målliniemærkerne, se bilag II

13 Strafsystemer

Observerer en dommer en overtrædelse af regel 31 (berøring af et mærke) kan han/hun fløjte. Yderligere signalering eller kommunikation vil ikke forekomme. Det er op til sejleren at vurdere om:
a) det er ham/hende, der begik regelbruddet og påtage sig straffen som beskrevet i 44.1 eller om
b) han/hun vil tage en protesthøring på episoden.
Denne tilføjelse til regel 61.1(b) ændrer ikke på en båds ret til at protestere mod en anden båd for brud på regel 31.
Denne handling eller mangel på handling fra dommeren under denne sejladssbestemmelse kan ikke danne grundlag for anmodning om godtgørelse.

14 Tidsbegrænsninger

Både, som ikke fuldfører inden for 20 minutter efter den første båd har sejlet banen og har fuldført, vil blive

Tracking Partner:



Tøj Partner:



Web Partner:



Beverage Partner:



noteret "ikke fuldført". Dette ændrer regel 35, A4 og A5.

15 Protester og anmodning om godtgørelse

- 15.2 Protestskemaer fås på bureauet og skal afleveres dér igen.
- 15.3 Tidsfristen for protester og anmodninger om godtgørelse er for hver bane 60 minutter efter at sidste båd har fuldført dagens sidste sejlads.
- 15.4 Senest 30 minutter efter protestfristen vil der blive slået et opslag op på opslagstavlen for at informere deltagerne om høringer, hvor de enten er parter eller vidner. Høringer afholdes i protestkomitérummet, som befinder sig i stueplan i nordenden af klubhuset. Starttidspunktet for høringerne meddeles på opslagstavlen.
- 15.5 Meddelelser om protester fra kapsejladskomiteén eller protestkomitéén vil blive slået op på den officielle opslagstavle for at informere både som krævet i regel 61.1(b).
- 15.6 En båd kan ikke protestere på grundlag af påståede overtrædelser af SB 10.4, 17 og 19. Dette ændrer regel 60.1(a). Protester mod disse regelbrud er et anliggende for kapsejladskomiteén eller protestkomitéén. Straffe for sådanne regelbrud kan være mildere end diskvalifikation, hvis protestkomitéén beslutter det. En sådan straf markeres med forkortelsen DPI
- 15.7 På stævnets sidste dag skal en anmodning om genåbning af en høring indgives på bureauet enten
- inden protestfristen, hvis den part, som anmoder om genåbning, blev informeret om afgørelsen dagen før, eller
 - ikke senere end 30 minutter efter at den part, som anmoder om genåbning, er blevet informeret om afgørelsen, hvis informationen om afgørelsen blev givet samme dag.
- Dette ændrer regel 66.
- 15.8 På stævnets sidste dag skal en anmodning om godtgørelse som er baseret på en afgørelse i protestkomitéén indgives senest 30 minutter efter afgørelsen er meddelt. Dette ændrer regel 62.2.
- 15.9 Der påbegyndes ingen protestbehandling senere end kl. 21.30, såfremt der skal sejles den efterfølgende dag.

16 Pointgivning

- 16.1 1 sejlads er krævet for at udgøre en serie.
- 16.2 Der gives point ifølge regel A9, jf. en serie, der afvikles over en længere periode end et stævne.
- 16.3 Hvis færre end 5 sejladses gennemføres, vil en båds pointsum i serien være lig med summen af bådens point fra hver sejlads.
- Hvis der gennemføres fra 5 til 7 sejladses, vil en båds pointsum i serien være lig med summen af bådens point fra hver sejlads fratrukket dens dårligste point.
- Hvis 8 eller flere sejladses gennemføres, vil en båds pointsum i serien være lig med summen af bådens point fra hver sejlads fratrukket dens to dårligste point.

17 Sikkerhed

- 17.1 En båd, som udgår af en sejlads og/eller forlader sejladsområdet, skal informere kapsejladskomiteén om dette hurtigst muligt.
- 17.2 Fra båden forlader land og indtil den returnerer til land, skal alle deltagere være iført personlig opdriftsmiddel, undtagen når der kortvarigt skiftes eller rettes på personlig beklædning. Vådragt og tørdragt anses ikke som personligt opdriftsmiddel.
- 17.3 Når et hvidt flag med et rødt kors vises fra kapsejladskomiteéns både (på dommerbåden ledsaget med N over H eller N over A), betyder det "Sejl i havn hurtigst muligt. Ved problemer, henvend dig til hvilken som helst kapsejladskomite-, træner- eller anden ledsagebåd."

18 Kapsejladskomiteéns både

- 18.1 Kapsejladskomiteéns både vil føre stander med farvede flag der svarer til den bane bådene er engageret. Alle andre både tilhørende kapsejladskomiteén vil føre arrangørens klubstander.
- 18.2 Protestkomitééns både vil være identificeret med et hvidt flag med bogstavet J.

19 Ledsagebåde

- 19.1 Holdleder-, træner- og andre ledsagebåde må ikke befinde sig i baneområdet (det område hvor kapsejlende både naturligt vil kunne befinde sig under hele sejladsen samt 100 meter på alle sider af dette område) fra første varselssignal for første klasse/pulje der skal starte, indtil sidste båd har fuldført sejladsen. Denne regel gælder ikke når der er signaleret udsættelse, men gælder igen fra første signal efter udsættelsen er nedhalet. Desuden må holdleder-, træner- og andre ledsagebåde ikke befinde sig nærmere end 100 meter fra enhver kapsejlende båd. Før og under start henvises til eventuelle venteområder der fremgår af bilag II. For de enkelte baner kan der være yderligere restriktioner, se den officielle opslagstavle.

Tracking Partner:



Tøj Partner:



Web Partner:



Beverage Partner:





- 19.2 Der henstilles til at alle holdleder-, træner- og andre ledsagebåde inden første varselssignal registreres i bureau eller på <http://youthregatta.dk>. Ledsagerbåde skal endvidere synligt føre det officielle nummerskilt (A4) der udleveres ved registreringen i Servicebureauet. Registrering kræver speedbåds-kørekort / duelighedsbevis samt forsikringsbevis på båden.
- 19.3 Alle registrerede holdleder-, træner- og andre ledsagebåde indgår i nødberedskabet. Har man VHF ombord anbefales det at man lytter på kanal 77. Hvis rescue-flag er sat (se pkt. 17.3) er ALLE både forpligtet til at hjælpe alle deltagere i land og følge alle anvisninger fra enhver officialbåd. Både med VHF er desuden forpligtet til at lytte til kanal 77.

20 Radiokommunikation

Når en båd kapsejler, må den hverken sende eller modtage radiosignaler, som ikke er tilgængelige for alle både. Denne restriktion omfatter også mobiltelefoner.

21 Præmier

Der er præmier til mindst hver femte startende i hver klasse.

22 Ansvarsfraskrivning

Deltagerne deltager i stævnet fuldstændig på deres egen risiko. (Se regel 4, Beslutning om at deltage.) Den arrangerende myndighed påtager sig ikke noget ansvar for materielskade, personskade eller dødsfald, der opstår som følge af eller før, under eller efter stævnet.

23 Forsikring

Hver deltagende båd skal være omfattet af en gyldig tredjeparts ansvarsforsikring

Stævneleder: Ann-Marie Mohr.

Baneleder: Michael M Andersen

Protestkomite: Hans Olling (formand), Bo Andersen, Karsten Skov, Kim Dragstrup, Marie A. Larsen, Søren Badstue

Tracking Partner:



Tøj Partner:



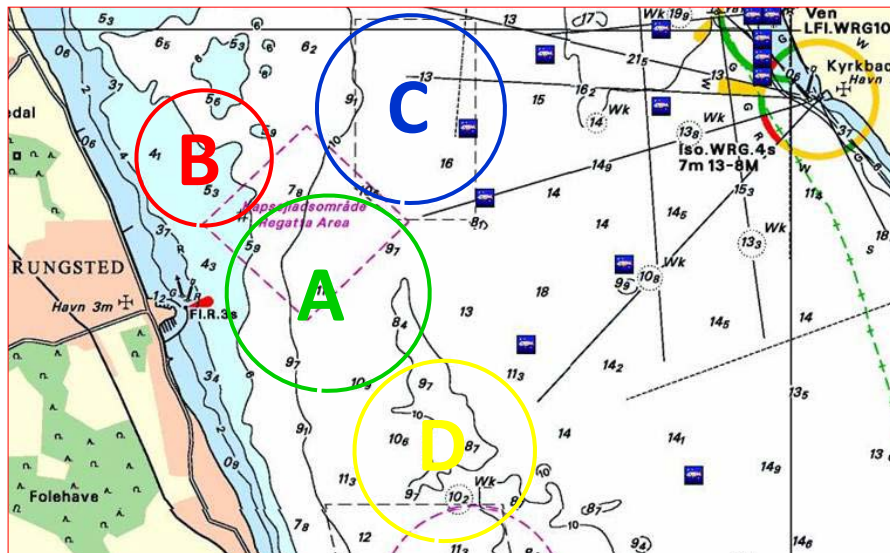
Web Partner:



Beverage Partner:



Bilag I. Omtrentlig placering af Kapsejladsområder



Race Area	Baneflag	Klasser
A	Grøn	A-optimist
B	Rød	Sølvfelt + C-optimist
C	Blå	Zoom8
D	Gul	Feva + 405 + Yngling

Tracking Partner:



Tøj Partner:



Web Partner:

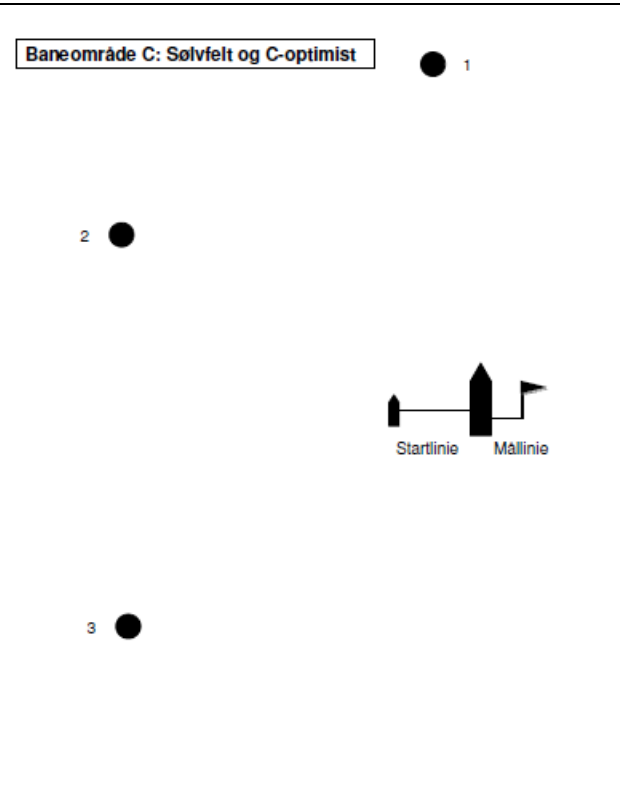


Beverage Partner:



Bilag II. Baneskitser

Baneområde C: Sølvfelt og C-optimist



1

2

3

4

Startlinie Mållinie

Gennemsejling af bane:
Sølvfelt: START – 1 – 2 – 3 – 2 – 3 – 4 – MÅL
C-sejlere: START – 1 – 2 – 3 – 4 – MÅL

Startliniemærkerne vil være liniebåd og startfartøj.

Indvendigt begrænsningsmærke vil være et rødt jordbærmærke

Målliniemærkerne vil være stangbøje med blå flag og måltagningsfartøj.

Mærkerne 1, 2, 3 og 4 vil være gule cylinder bøjer.

Tracking Partner:



Tøj Partner:



Web Partner:



Beverage Partner:



24. februar 2010

Tilladelse til kapsejlads uden krav om gyldigt klassebevis for Optimistjoller

Efter anmodning fra klasseorganisationen, Optimist Class Denmark, giver Dansk Sejlunions chefmåler i henhold til DS forskriften ved Kapsejladsregel 78 hermed for året **2010** tilladelse til, at kravet om gyldigt klassebevis kan fraviges ved kapsejladser for Optimistjoller arrangeret af sejlklubber under Dansk Sejlunion, når kapsejladsen **ikke** er:

- **Rangliste stævne**
- **TORM Grandprix stævner**
- **Udtagelse til Junior Danmarksmesterskab**
- **Junior Danmarksmesterskab**
- **Udtagelse til internationale stævner**
- **Internationalt stævne**

Dansk Sejlunions chefmåler giver desuden tilladelse til, at Optimistlignende joller uden gyldigt klassebevis kan afvige fra Optimist klassereglerne.

Den Optimistlignende jolle - det vil sige sportsredskabet brugt af besætningen for at deltage i kapsejlads, bestående af skrog, ror, sværd, mast, bom, sprydstage, sejl, tilhørende fittings og alle andre benyttede dele af sportsudstyr, undtagen hvad der kan fortæres og personligt udstyr - skal have omtrent samme fysiske dimensioner som beskrevet i Optimist klassereglerne.

Afviselser fra Optimist klassereglerne må ikke medføre tydeligt mærkbare forbedringer eller forringelser af jollens fart- eller sejlegenskaber i forhold til en Optimistjolle med gyldigt klassebevis.

Kapsejladskomiteén alene afgør om kravet til jollens fart- eller sejlegenskaber er opfyldt.

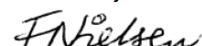
Kapsejladskomiteén kan om nødvendigt afvise eller annullere en jolles tilmelding til kapsejlads.

Når Kapsejladskomiteén har tilladt en jolle at deltage uden gyldigt klassebevis, kan der ved kapsejlads ikke indgives protest mod jollens afviselser i forhold til Optimist klassereglerne.

Kapsejladskomiteéns afgørelse om en jolles deltagelse kan ikke appelleres til Dansk Sejlunion.

Joller uden gyldigt klassebevis skal til enhver tid kunne flyde i bordfyldt stand med besætningen placeret i jollen.

Denne tilladelse **skal** inkluderes i indbydelse og sejladsbestemmelser, såfremt det tillades joller at deltage uden gyldigt klassebevis.

Med venlig hilsen
Dansk Sejlunion

Flemming Nielsen
Chefmåler