

Stævne sponsor:



Grandprix sponsor:



TORM Junior Grandprix Altraplan Cup 2010

Kongelig Dansk Yachtklub
Rungsted Havn
5. og 6. juni

2. afdeling af TORM Junior Grandprix
3. afdeling af A-optimisternes og Zoom 8's rangliste
Ranglistestævne for Yngling

SEJLADSBESTEMMELSER

1 Regler

- 1.1 Der sejles efter de i kapsejlsreglerne definerede regler incl. Skandinavisk Sejlerforbunds og Dansk Sejlunions forskrifter.
- 1.2 Desuden gælder følgende regler:
Statutter for TORM junior/ungdoms Grandprix-serie.
- 1.3 Reglerne er ændret således:
- Regel 33 er ændret. Se punkt 11.2
 - Regel 35 er ændret. Se punkt 14.2
 - Regel 44.1 er ændret for 405 og Feva. Se punkt 13.1
 - Regel 60.1(a) er ændret. Se punkt 15.6
 - Regel 61.1 (a) (2) er ændret for A-Optimist. Se punkt 15.1
 - Regel 62.1 (a) er ændret. Se punkt 10.6, 13.3 og 14.1
 - Regel 62.2 er ændret. Se punkt 15.8
 - Regel 64.1 (d) og A2 er ændret. Se punkt 13.5
 - Regel 66 er ændret. Se punkt 15.7
 - Regel A4 og A5 er ændret. Se punkt 10.5 og 14.2

2 Meddelelser til deltagerne

Meddelelser til deltagerne vil blive slået op på den officielle opslagstavle, som er placeret i teltet ved jollepladsen.

3 Ændring i sejlsbestemmelserne

Enhver ændring i sejlsbestemmelserne vil blive slået op på den officielle opslagstavle før kl. 08.30 på den dag, hvor den vil træde i kraft, bortset fra at enhver ændring i tidsskemaet vil blive slået op senest kl. 20.00 dagen før, den vil træde i kraft.

4 Signaler, der gives på land

- 4.1 Signaler, der gives på land, vil blive hejst på signalmasten, der står yderst på midtermolen.
- 4.2 Når Svarstanderen vises på land, erstattes "1 minut" med "ikke mindre end 60 minutter" i Kapsejladssignalet Svarstander.
- 4.3 Når rødt flag vises på land, må ingen både gå på vandet før det røde flag er halet ned. Vises det røde flag med et eller flere klasseflag under, må både identificeret ved klasseflaget/-ene ikke gå på vandet, før flagene er halet ned. Rødt flag sættes og nedhales ledsaget af et lydsignal.
Overtrædelse af denne bestemmelse kan medføre diskvalifikation fra hele stævnet.

5 Sejlsplan

5.1 Antal sejladser

Klasse	Max. antal sejladser pr. dag	Max. antal sejladser i alt
A-Optimist	Intet max	Intet max
Zoom8	Intet max	Intet max
405	Intet max	Intet max
Feva	Intet max	Intet max
Yngling (ikke en del af JGP)	Intet max	Intet max

Tracking Partner:



Tøj Partner:



Web Partner:



Beverage Partner:



Stævne sponsor:



Grandprix sponsor:



- 5.2 Varselssignal for første sejlads lørdag: Kl. 11.00.
Varselssignal for første sejlads søndag: Kl. 10.00.
- 5.3 Varselssignalet for efterfølgende sejlads samme dag vil blive afgivet så hurtigt som muligt. For 405 og Feva er der dog mulighed for afholdelse af frokostpause efter banelederens skøn. Frokostpause signaleres ved måltagning med signalflag H, samt skilt med angivelse af omtrentligt tidspunkt for næste varselssignal.
- 5.4 For alle klasser gælder at der ikke må påbegyndes en ny startprocedure senere end 6 timer efter det planlagte starttidspunkt for dagens første sejlads. Hvis første sejlads udsættes fra land kan fristen dog udskydes tilsvarende, ligesom fristen kan overskrides for at opnå lige mange sejlads ved puljesejlads. På stævnets sidste sejladsdag vil der ikke blive afgivet varselssignal senere end kl. 15.00.

6 Puljer og puljeflag

- 6.1 Puljeflag for A-Optimist:

<u>Pulje</u>	<u>Puljeflag</u>	<u>Vimpel i spryd-/faldbarm</u>
Gul	Gult	Gul
Blå	Blåt	Blå

Puljeflag vises senest ved varselssignalet. Når et kapsejladssignal vises over et puljeflag gælder signalet kun denne pulje.

- 6.2 Der udleveres 2 vimpler med hver sin farve ved registrering i bureau. Vimplen der identificerer puljen skal føres i sprydbarmen. Det er sejlernes ansvar at sikre sig, at vimpelen har den rigtige farve.
- 6.3 Førstedagen opdeles puljerne efter ranglisten således:

<u>Placering:</u>	<u>Pulje:</u>
1	Gul
2	Blå
3	Blå
4	Gul
osv.	osv.

Deltagere der ikke er på ranglisten placeres ved puljeinddeling i tilfældig rækkefølge efter den sidste deltager på ranglisten, og der inddeles i puljer som beskrevet ovenfor.

Den efterfølgende dag opdeles puljerne som ovenfor, efter placeringen på stævnets resultatliste, som den foreligger kl. 19.00 dagen før. Opdelingen sker separat for deltagere på ranglisten og deltagere der ikke er på ranglisten.

Puljeinddelingen vil være opslået på den officielle opslagstavle senest kl. 20.30 dagen før sejladserne.

- 6.4 Hvis puljerne på førstedagen ikke får fuldført lige mange sejlads, sejles de(n) manglende sejlads(er) næste dag inden der sejles i de nye puljer. Der vil være information om dette på den officielle opslagstavle. Næste dags puljeinddeling vil da blive baseret på det antal sejlads, som den pulje der har gennemført færrest sejlads, har gennemført. Hvis puljerne ved stævnets afslutning ikke har sejlet lige mange sejlads udgår de(n) sidst gennemførte sejlads(er) for den pulje, der har flest afsluttede sejlads, således at alle deltagere har lige mange tællende sejlads.

7 Kapsejladsområder

Kapsejladsområderne fremgår af bilag I til disse sejladsbestemmelser.

8 Banerne

- 8.1 I bilag II til disse sejladsbestemmelser vises skitser over banerne inkl. rækkefølgen, i hvilken mærkerne skal passeres. Rundingsmærker skal holdes til bagbord.
- 8.2 Hver bane vil være identificeret ved et baneflag med farve som angivet i bilag I. Dommerbåden og mærkebådene på de enkelte baner vil vise dette baneflag. Når et kapsejladssignal på dommerbåden vises over et baneflag gælder signalet alle klasser på pågældende bane.

9 Mærker

Mærker (herunder gatemærker), start- og målliniemærker vil for de enkelte baner være beskrevet i bilag II.

10 Starten

- 10.1 Klasseflagene er klassens logo på hvid baggrund. For Yngling er det sort logo på rød baggrund.
- 10.2 Sejlads vil blive startet som beskrevet i regel 26.
For at varsko både om, at en sejlads eller serie af sejlads snart vil blive startet, hejses et orange flag (sammen med afgivelse af et lydssignal) mindst fire minutter før et varselssignal afgives.
- 10.3 Startlinien vil være mellem orange flag på startliniemærkerne, se bilag II

Tracking Partner:



Tøj Partner:



Web Partner:



Beverage Partner:



Stævne sponsor:



Grandprix sponsor:



- 10.4 Både, hvis varselssignal ikke er givet, må ikke sejle i startområdet under startproceduren for andre starter. Sejles der puljesejlad, kan der ca. 50 meter neden for startlinien være en ventelinie. 2 gule bøger markerer denne ventelinie. Området mellem start og ventelinie er reserveret startende både. Ventende både må først passere ventelinien, når foregående start er helt afviklet – også evt. omstarter – og dennes puljeflag nedhales.
- 10.5 En båd, som ikke er startet senest 4 min. efter sit startsignal, vil blive noteret "ikke startet" uden høring. Dette ændrer regel A4 og A5.
- 10.6 Hvis nogen del af en båds skrog, besætning eller udstyr er på banesiden af startlinien vil kapsejladskomiteén vise signalfag V, indtil dette ikke længere er tilfældet. Signalet vises kun i tidsrummet fra 2 minutter til start og frem til startsignalet. Fejl i signaleringen med signalfag V kan ikke danne grundlag for anmodning om godtgørelse. Dette ændrer regel 62.1(a).

11 Mærkeflytning

- 11.1 For at ændre næste mærkes position, vil kapsejladskomiteén enten flytte det oprindelige mærke (eller mållinien) til en ny position eller udlægge et nyt mærke og fjerne det oprindelige mærke, så hurtigt som det er praktisk muligt.
- 11.2 Regel 33 ændres, så det ved mærkeflytning er tilstrækkelig signalering at vise signalfag C og afgive gentagne lydsignaler.

12 Mål

Mållinien vil være mellem blå flag på målliniemærkerne, se bilag II

13 Strafsystemer

- 13.1 For 405 og Feva er regel 44.1 ændret, så to-runders-straffen erstattes af en en-rundes-straf
- 13.2 Tillæg P – Specielle procedurer for regel 42 – gælder for A-Optimist og Zoom8. Protester mod brud på regel 42 signaleres i henhold til tillæg "P".
- 13.3 Observerer en repræsentant for protestkomiteén en overtrædelse af regel 31 (berøring af et mærke) kan vedkommende fløjte. Yderligere signalering eller kommunikation vil ikke forekomme. Hvis båden der overtrådte regel 31 ikke påtager sig en straf jf. regel 44.1 kan protestkomiteén protestere mod den for hændelsen. Dette ændrer ikke på en båds ret til at protestere mod en anden båd for brud på regel 31. Denne handling eller mangel på handling kan ikke danne grundlag for anmodning om godtgørelse. Dette ændrer regel 62.1(a).
- 13.4 For A-optimist (Guldfeltet) gælder følgende straffe for overtrædelse af klasseregler:
Overtrædelser af sikkerhedsmæssig karakter: DSQ
Overtrædelser af klasseregler der kan være fartforøgende: DSQ
Mindre overtrædelser af klasseregler som ikke skønnes fartforøgende (se OCD's Statutter for guld- og sølv-ranglister samt udtagelse til internationale mesterskaber): + 6 point. Er forseelsen mod klassereglen ikke ophørt inden næste start, vil der ske indberetning i henhold til RRS 78.3.
- 13.5 Både på vej til og fra eget kapsejladsområde må ikke passere gennem øvrige kapsejladsområder der er i brug. Både der overtræder denne regel kan uden en høring tildeles 5 strafpoint (pr. forseelse) lagt til dens samlede pointsum i serien. Dette ændrer regel 64.1 (d) og A2.

14 Tidsfrister og sejladstid

- 14.1 Der gælder følgende tidsfrister og sejladstider (i minutter):

Klasse	Tidsfrist	1. båd i mål
A-Optimist	90	50
Zoom8	90	50
405	90	40
Feva	90	40
Yngling	90	40

En evt. afvigelse i sejladstiden for 1. båd i mål kan ikke danne grundlag for anmodning om godtgørelse. Dette ændrer regel 62.1(a).

- 14.2 Både, som ikke fuldfører inden for 20 minutter efter den første båd har sejlet banen og har fuldført, vil blive noteret "ikke fuldført". Dette ændrer regel 35, A4 og A5.

15 Protester og anmodning om godtgørelse

- 15.1 A-Optimist der har til hensigt at protestere skal tydeligt vise et rødt flag ved første rimelige lejlighed. Dette ændrer regel 61.1 (a) (2). Endvidere skal A-Optimist straks efter målgang informere protestbåden, som befinder sig umiddelbart bag

Tracking Partner:



Tøj Partner:



Web Partner:



Beverage Partner:



Stævne sponsor:



Grandprix sponsor:



- mållinien og er markeret med et stort rødt flag, om hvem der protesteres imod.
- 15.2 Protestskemaer fås på bureauet og skal afleveres dér igen.
- 15.3 Tidsfristen for protester og anmodninger om godtgørelse er for hver bane 60 minutter efter at sidste båd har fuldført dagens sidste sejlads.
- 15.4 Senest 30 minutter efter protestfristen vil der blive slået et opslag op på opslagstavlen for at informere deltagerne om høringer, hvor de enten er parter eller vidner. Høringer afholdes i protestkomitérummet, som befinder sig i stueplan i nordenden af klubhuset. Starttidspunktet for høringerne meddeles på opslagstavlen.
- 15.5 Meddelelser om protester fra kapsejladskomiteén eller protestkomitéén vil blive slået op på den officielle opslagstavle for at informere både som krævet i regel 61.1(b).
- 15.6 En båd kan ikke protestere på grundlag af påståede overtrædelser af SB 10.4, 13.5, 17, 20 og 22. Dette ændrer regel 60.1(a). Protester mod disse regelbrud er et anliggende for kapsejladskomiteén eller protestkomitéén. Straffe for sådanne regelbrud kan være mildere end diskvalifikation, hvis protestkomitéén beslutter det. En sådan straf markeres med forkortelsen DPI.
- 15.7 På stævnets sidste dag skal en anmodning om genåbning af en høring indgives på bureauet enten
- (a) inden protestfristen, hvis den part, som anmoder om genåbning, blev informeret om afgørelsen dagen før, eller
- (b) ikke senere end 30 minutter efter at den part, som anmoder om genåbning, er blevet informeret om afgørelsen, hvis informationen om afgørelsen blev givet samme dag.
- Dette ændrer regel 66.
- 15.8 På stævnets sidste dag skal en anmodning om godtgørelse som er baseret på en afgørelse i protestkomitéén indgives senest 30 minutter efter afgørelsen er meddelt. Dette ændrer regel 62.2.
- 15.9 Der påbegyndes ingen protestbehandling senere end kl. 21.30, såfremt der skal sejles den efterfølgende dag.
- 15.10 For A-Optimist gælder, at protestkomitééns afgørelser ikke kan appelleres, ifølge tilladelse fra Dansk Sejlunion jf. forskrift til regel 70.5.

16 Pointgivning

- 16.1 1 sejlads er krævet for at udgøre en serie.
- 16.2 Der gives point ifølge regel A9, jf. en serie, der afvikles over en længere periode end et stævne. For klasser der sejler puljesejlads foretages følgende ændringer: Regel A4.2 er ændret således, at point udregnes efter største antal tilmeldte både i en start, og regel 44.3(c) er ændret således, at en 20%-straf tildelt jf. regel 30.2 udregnes efter antallet af tilmeldte både i den største start i serien..
- 16.3 (a) Hvis færre end 5 sejlads gennemføres, vil en båds pointsum i serien være lig med summen af bådens point fra hver sejlads.
- (b) Hvis der gennemføres fra 5 til 7 sejlads, vil en båds pointsum i serien være lig med summen af bådens point fra hver sejlads fratrukket dens dårligste point.
- (c) Hvis 8 eller flere sejlads gennemføres, vil en båds pointsum i serien være lig med summen af bådens point fra hver sejlads fratrukket dens to dårligste point.

17 Sikkerhed

- 17.1 En båd, som udgår af en sejlads og/eller forlader sejladsområdet, skal informere kapsejladskomiteén om dette hurtigst muligt.
- 17.2 Fra båden forlader land og indtil den returnerer til land, skal alle deltagere være iført personlig opdriftsmiddel, undtagen når der kortvarigt skiftes eller rettes på personlig beklædning. Våddragt og tørdragt anses ikke som personligt opdriftsmiddel.
- 17.3 For A-Optimist, 405 og Feva startes der ikke og kapsejles der ikke ved vindhastighed over 12 m/sek. I øvrigt henvises til "Statutter for TORM Junior/Ungdoms Grandprix-serie" punkt B2
- 17.4 Når et hvidt flag med et rødt kors vises fra kapsejladskomiteéns både (på dommerbåden ledsaget med N over H eller N over A), betyder det "Sejl i havn hurtigst muligt. Ved problemer, henvend dig til hvilken som helst kapsejladskomite-, træner- eller anden ledsagebåd."

18 Udskiftning af besætning

For 405 og Feva gælder at udskiftning af besætning er ikke tilladt uden skriftlig godkendelse fra kapsejladskomiteén.

19 Målekontrol

En båd eller udstyr kan til enhver tid kontrolleres for overensstemmelse med klassereglerne eller sejladsbestemmelserne. På vandet kan en af kapsejladskomiteén udpeget person, pålægge en båd at sejle direkte til et anvist område for at blive kontrolleret.

Tracking Partner:



Tøj Partner:



Web Partner:



Beverage Partner:



Stævne sponsor:



Grandprix sponsor:



20 Reklame

Både skal føre reklamer valgt og udleveret af den organiserende myndighed.

21 Kapsejladskomiteéens både

- 21.1 Kapsejladskomiteéens både vil føre stander med farvede flag der svarer til den bane bådene er engageret. Alle andre både tilhørende kapsejladskomiteéen vil føre arrangørens klubstander.
- 21.2 Protestkomiteéens både vil være identificeret med et J.

22 Ledsagebåde

- 22.1 Holdleder-, træner- og andre ledsagebåde må ikke befinde sig i baneområdet (det område hvor kapsejlende både naturligt vil kunne befinde sig under hele sejladsen samt 100 meter på alle sider af dette område) fra første varselssignal for første klasse/pulje der skal starte, indtil sidste båd har fuldført sejladsen. Denne regel gælder ikke når der er signaleret udsættelse, men gælder igen fra første signal efter udsættelsen er nedhalet. Desuden må holdleder-, træner- og andre ledsagebåde ikke befinde sig nærmere end 100 meter fra enhver kapsejlende båd. Før og under start henvises til eventuelle venteområder der fremgår af bilag II. For de enkelte baner kan der være yderligere restriktioner, se den officielle opslagstavle.
- 22.2 Der henstilles til at alle holdleder-, træner- og andre ledsagebåde inden første varselssignal registreres i bureau eller på <http://youthregatta.dk>. Ledsagebåde skal endvidere synligt føre det officielle nummerskilt (A4) der udleveres ved registreringen i Servicebureauet. Registrering kræver speedbåds-kørekort / duelighedsbevis samt forsikringsbevis på båden. .
- 22.3 Alle registrerede holdleder-, træner- og andre ledsagebåde indgår i nødberedskabet. Har man VHF ombord anbefales det at man lytter på kanal 77. Hvis rescue-flag er sat (se pkt. 17.4) er ALLE både forpligtet til at hjælpe alle deltagere i land og følge alle anvisninger fra enhver officialbåd. Både med VHF er desuden forpligtet til at lytte til kanal 77.

23 Radiokommunikation og elektronisk udstyr

Når en båd kapsejler, må den hverken sende eller modtage radiosignaler, som ikke er tilgængelige for alle både. Denne restriktion omfatter også mobiltelefoner. A-Optimister pålægges at sejle med en TracTrac enhed i jollen fastgjort efter arrangørernes anvisning. Alle enheder afhentes hver morgen og afleveres igen efter endt sejlads samme eftermiddag. Arrangøren vil anvende systemet til visning af sejlads på land og på web.

24 Præmier

Der er præmier til mindst hver femte startende junior i hver klasse. Er klassevinderen en besætning der ikke opfylder kravene i statutternes punkt 4.4 Alder, tildeles denne en præmie. Der trækkes lod blandt samtlige deltagere i TORM Grandprix-serie, der har deltaget i min. et stævne, om en 'tankbådstur' for 2 sejlere. Der flyves til en havn i Europa, hvorefter der sejles en uge med et af TORM tankskibe. TORM Grandprix-serie er både en junior- og ungdoms-serie. Derudover sejles der om TORM indstiftede vandrepræmier for TORM Grandprix-serie.

25 Ansvarsfraskrivning

Deltagerne deltager i stævnet fuldstændig på deres egen risiko. (Se regel 4, Beslutning om at deltage.) Den arrangerende myndighed påtager sig ikke noget ansvar for materielskade, personskade eller dødsfald, der opstår som følge af eller før, under eller efter stævnet.

26 Forsikring

Hver deltagende båd skal være omfattet af en gyldig tredjeparts ansvarsforsikring. Gyldigt forsikringsbevis skal dokumenteres ved registrering. Hvis en deltager ikke kan dokumentere gyldigt forsikringsbevis, vil deltageren blive udelukket fra at deltage.

Stævneleder: Ann-Marie Mohr.

Baneleder(e): Peter S. Lübeck, Jan H. Madsen, Michael M Andersen, Søren Kristensen

Protestkomitee:Hans Olling (formand), Bo Andersen, Karsten Skov, Kim Dragstrup, Marie A. Larsen, Søren Badstue

Tracking Partner:



Tøj Partner:



Web Partner:



Beverage Partner:



Stævne sponsor:

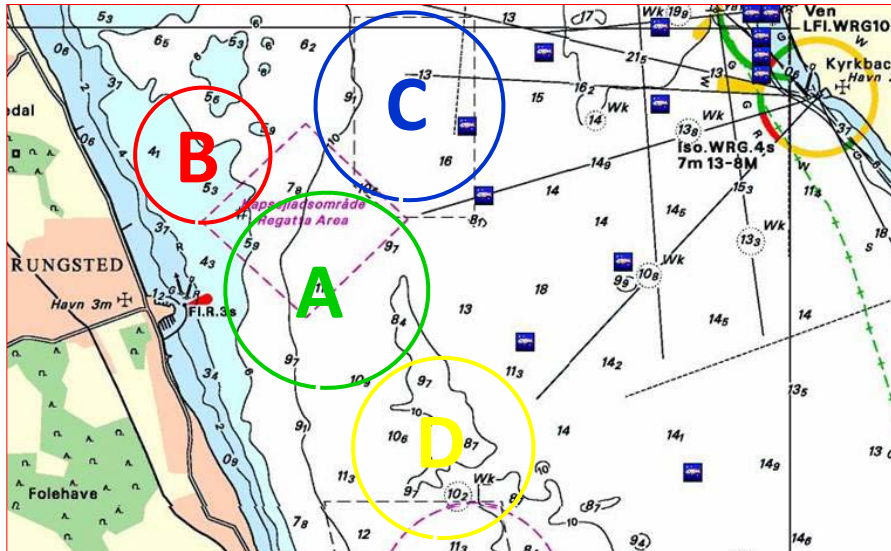


KONGELIG DANSK
YACHTKLUB

Grandprix sponsor:



Bilag I. Omtrentlig placering af Kapsejladsområder



Race Area	Baneflag	Klasser
A	Grøn	A-optimist
B	Rød	Sølvfelt + C-optimist
C	Blå	Zoom8
D	Gul	Feva + 405 + Yngling

Tracking Partner:



Tøj Partner:



HENRI LLOYD
Intelligent Innovation

Web Partner:



Beverage Partner:



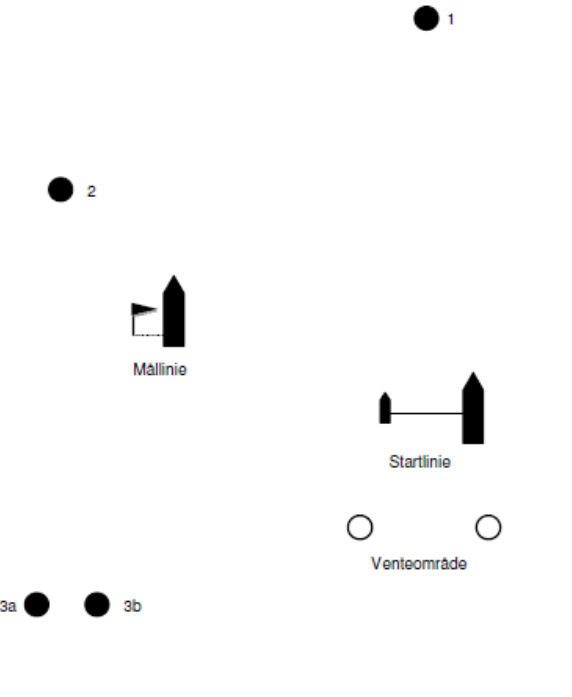
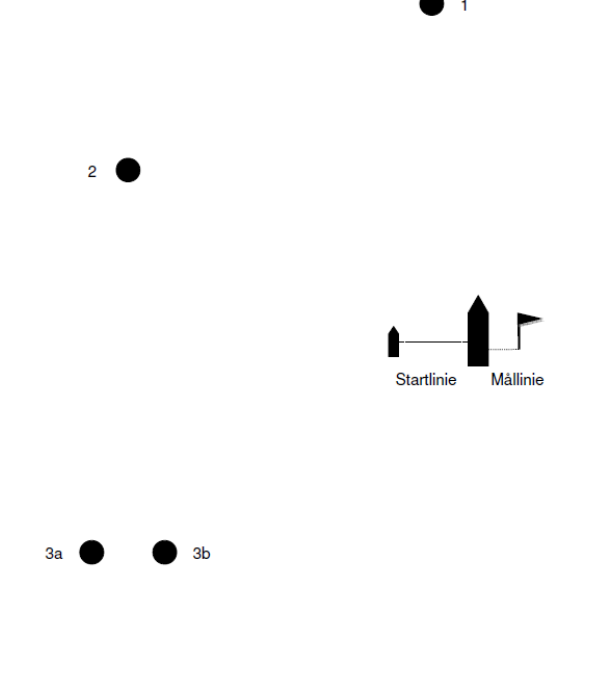
Stævne sponsor:



Grandprix sponsor:



Bilag II. Baneskitser

Baneområde A: A-optimist	Baneområde C: Zoom8
	
<p>Gennemsejling af bane: START – 1 – 2 – 3a/3b – MÅL</p> <p>Startliniemærkerne vil være liniebåd og startfartøj.</p> <p>Målliniemærkerne vil være stangbøje med blå flag og måltagningsfartøj.</p> <p>Mærkerne 1, 2 og 3 vil være orange cylinder bøjer Mærke 3 er gatemærker</p>	<p>Gennemsejling af bane: Start – 1 – 2 – 3a/3b – 2 – 3a/3b – 4 – mål</p> <p>Startliniemærkerne vil være liniebåd og startfartøj.</p> <p>Målliniemærkerne vil være stangbøje med blå flag og måltagningsfartøj.</p> <p>Mærkerne 1, 2, 3 og 4 vil være gule cylinder bøjer Mærke 3 er gatemærker</p>

Tracking Partner:



Tøj Partner:



Web Partner:



Beverage Partner:



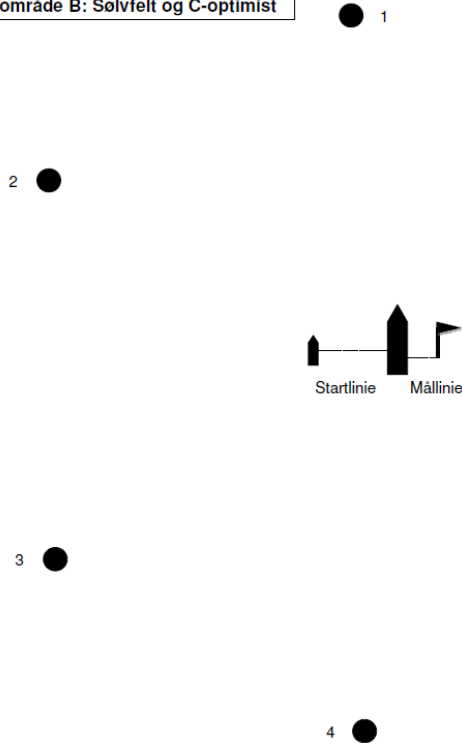
Stævne sponsor:



Grandprix sponsor:



Baneområde B: Sølvfelt og C-optimist



Gennemsejling af bane:

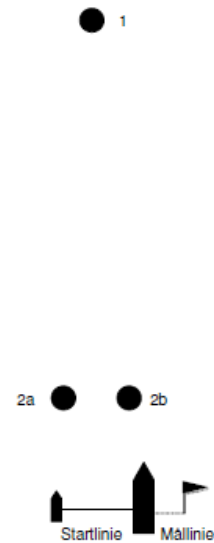
Sølvfelt: START – 1 – 2 – 3 – 2 – 3 – 4 – MÅL
C-sejlere: START – 1 – 2 – 3 – 4 – MÅL

Startliniemærkerne vil være liniebåd og startfartøj.

Målliniemærkerne vil være stangbøje med blåt flag og måltagningsfartøj.

Mærkerne 1, 2, 3 og 4 vil være gule cylinder bøjer.

Baneområde D: Feva, 405 og Yngling



Gennemsejling af bane:

Start – 1 – 2a/2b – 1 – mål

Startliniemærkerne vil være liniebåd og startfartøj.

Målliniemærkerne vil være stangbøje med blåt flag og måltagningsfartøj.

Mærkerne 1 og 2a/2b vil være gule cylinder bøjer
Mærke 3 er gatemærker

Tracking Partner:



Tøj Partner:



Web Partner:



Beverage Partner:

